



Kuva: Tiina Valpolan arkisto

Kuva Karkkilan matkailuesitteestä vuodelta 1974.

TIINA VALPOLA

100 vuotta yhteisöllistä asumista – Fagerkullan tyyppitaloalue Högforsin tehtaani kupeessa

Fagerkullan punamullan ja puutarhojen värittämässä idyllisessä puutalomiljöössä ei tule ajatelleeksi, että alueen ryhdikkäät talot ovat jo sata-vuotiaita. Entiset kuuden perheen työläisasumukset ovat elinkaarensa aikana ehtineet palvella monien ikäpolvien ja perhekuntien asuintarpeita ominaislaatuaan menettämättä. Ne muuttuivat kivuttomasti myös viihtyisiksi nykykodeiksi 1980-luvun suojeluprosessin myötä.

Asuntotarpeen äkillinen lisääntyminen ja tyyppitalojen suosio näyttävät olevan tiiviissä kytköksessä toisiinsa. Suomessa ilmiö tunnetaan parhaiten toisen maailmansodan jälkeisestä asuntorakentamisesta, mutta erityisesti teollisuuspaikkakunnilta löytyy lukuisia varhaisempia esimerkkejä, jotka kertovat modernin elämäntavan läpimurrosta 1900-luvun taitteessa.

Tyyppitalojen rakentamiskaudet ovat jättäneet näkyvät jäljet myös rautateollisuudestaan tunnettuun

Karkkilaan, jonka yhdyskuntarakenne on kasvanut rinnan Högforsin tehtaani kanssa.

Karkkilan ensimmäiset tyyppitalokorttelit rakennettiin Högforsin tehtaani työväen asuntoalueelle 1920-luvulla. Niiden rakentamisen taustalla näkyy sivistyneistön keskuudessa herännyt kiinnostus työväen asuinolojen parantamiseen sekä Englannissa syntynyt, yleiseen kaupunkireformiin pyrkivä puutarhakaupunki-idea.

Vuonna 1917 pidetyssä Ensimmäisessä Yleisessä

Kuva: Matti Koivumäki



1920-luvun tyypitalojen rakentaminen Fagerkullaan merkitsi aikakauden vaihtumista tehtaankylien elämässä. Vanhentunut agraarimainen elämäntapa sai väistyä kaupunkimaisemman alue- ja asuntopuunnittelun tieltä.

Suomalaisessa Asuntokongressissa kiinnitettiin uusien asuntotyyppien kehittelyn ohella laajaa huomiota myös teollisuuslaitosten harjoittamaan työväen asuntojen ja asuntoalueiden suunnitteluun. Siihen liittyvä näyttely esitteli useiden tunnettujen arkkitehtien mallisuunnitelmia, joiden vaikutus on selvästi nähtävissä suomalaisten teollisuusyhdyskuntien rakennuskulttuurissa.

Tehdas asuntorakentajana

Högforsin johtokunnan pöytäkirjat antavat varsin havainnollisen kuvan Fagerkullan 1920-luvun tyypitaloalueen rakentamishistoriasta. Vuoden 1918 sodan jälkeen johtokunta päätti etsiä ratkaisua vaikeaan asunto-ongelmaan asiantuntijatoimiston avulla. Seuraavana vuonna saatiin kokonaissuunnitelma sekä laskelmat uudenlaisen talotyyppin kustannuksista rakennettuna joko Enso-kartongista tai tiilestä.

Aluksi päätettiin pystyttää kaksi Enso-taloa ja kolme tiilitaloa. Johtokunta määräsi kuitenkin pahvitalot toteutettavaksi hirsikehikkoina ikkunoihin asti, koska uudesta materiaalista ei vielä ollut riittävästi kokemusta. Vuoteen 1928 mennessä valmistui kaikkiaan 23 tyypitaloa, suuri osa kokonaan hirsirakenteisena. Toteutuksesta vastasi tehtaan oma rakennusosasto, vaikka uudisrakentaminen yleensä tilattiin ulkopuolisilta. Talot rakennettiin erityisellä huolella, koska rakentajat kokivat tekevänsä työtä itselleen.

Jo 1890-luvulla pienestä Högforsin maalaisruukista oli kasvanut Suomen suurin valimo. Ruukkiin sidoksissa olevan väestön kokonaismäärä oli parissa vuosikymmenessä lisääntynyt 350 henkilöstä 1 200 henkilöön. Uusia asuntoja tarvittiin kipeästi. Vanha konsti siirtää tehtaan omistamien maatilojen rakennuksia Högforsiin ei enää riittänyt kasvavan työntekijämäärän asuttamiseen. Hellahuoneista koostuvat usean perheen talot ja pienet torpat maaseutumaisine pihapiireineen eivät myöskään houkutelleet uusia työntekijöitä eivätkä luoneet suotuisaa kuvaa yrityksestä.

Tehtaan äkillinen kasvu perustui rautatavaran kysynnän lisääntymiseen ja sen uusiin käyttömahdollisuuksiin. Nopeasti kasvava Helsingin jugendkaupun-

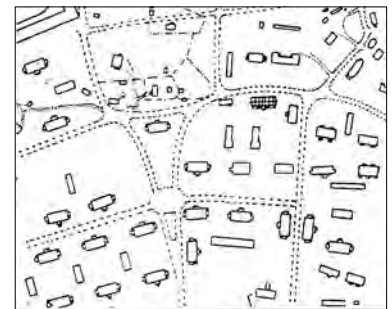
Kuva: Karkkilan museo



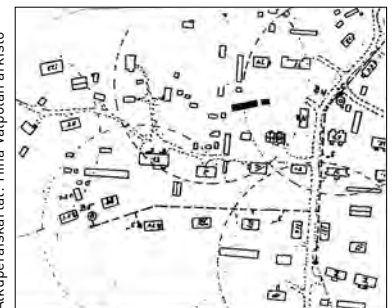
Kuva: Karkkilan museo



Myös vanhaa asutusta organisoitiin ajan vaatimusten mukaisesti. Lukuosat pienet piharakennelmat ja avotunkiot hävitettiin uusien talousrakennusten ja puutarhojen tieltä. Jopa kokonaista asuintaloa siirrettiin, kun vanhan korttelin keskelle haluttiin tilaa uusille talousrakennuksille.



Alkuperäiskartat: Tiina Valpolan arkisto



ki nieli loputtomasti rakennusvalutavaraa. Högforsin pilareilla, valaisinpylväillä, porraskaiteilla, kierreportailla ja ilmanvaihtoventtiileillä oli kysyntää. Tehtaan menestystä vauhditti myös oikein ajoitettu erikoistuminen keskuslämmitysjärjestelmien valmistukseen. Itse asiassa Högforsin vuonna 1897 perustetun läm-

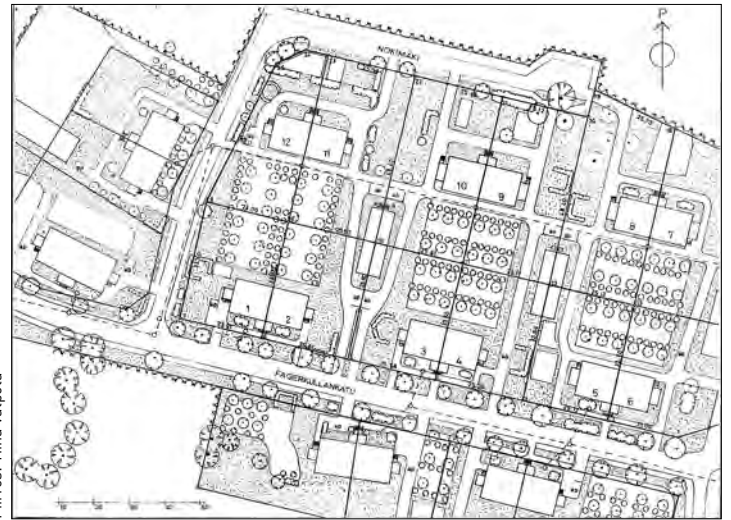
pöteknillisen osaston toiminta jatkui tuottoisana lähes sata vuotta.

1920-luvun tyypitalot ja modernin läpimurto

Högforsin tyypitalohankkeessa noudatettiin tarkkaan uuden asumisihanteen teesejä: omakotimaisuutta, perhekeskeisyyttä ja puutarhamaisuutta. Vaikka kysymyksessä olivat kuuden perheen talot, jokaisella perheellä oli oma sisäänkäynti eteistiloihin sekä omat säilytystilat.

Huoneet olivat suuret ja valoisa. Alakerrassa oli neljä 40 m² kokoista huoneen ja keittiön asuntoa ja yläkerran päädyissä tilavat hellahuoneet. Molemmissa päädyissä ja toisella pitkällä sivulla olivat avarat oleskelukuistit. Pihojen yhteiset talousrakennukset kätivät sisäänsä asuntokohtaiset lukittavat käymälät, puuliiterit ja varastot. Rakennusten välisissä puutarhoissa jokaisella perheellä oli oma aarin kokoinen puutarharuutu, jota tuli käyttää hyötyviljelyyn. Kухunkin ruutuun oli tehtaan puutarhaneidin johdolla istutettu kaksi omenapuuta ja neljä marjapensasta.

Perustellusti voidaan sanoa, että uusi moderni aika saapui Högforsin Fagerkullan tyypitalojen myötä. Vuonna 1920, jolloin ensimmäiset talot valmistuivat, saatiin työväen asuntoalueille sähkövalo. Samoihin aikoihin rakennettiin työläisten käyttöön uusi tiilinen pakari, pesutupa ja sauna. Vuonna 1925 valmistuneen palopostiverkoston pumpattavat korttelikohtaiset vesikaivot toivat paloturvallisuuden paranemisen ohella suurta helpotusta talouksien vesihuoltoon. Viimeisten tyypitalojen keittiöt varustettiin jo asuntokohtaisilla vesipisteillä ja kaatoaltailla. Myös tuotannossa tehtiin uusi hygieniaan liittyvä aluevaltaus: maan ensimmäinen emalilaitos alkoi vuonna 1927 valmistaa sittemmin Högforsin tavaramerkiksi muodostuneita emaloituja kylpyammeita, jotka tosin yleistyivät työläisperheissä vasta sodanjälkeisen omakotirakentamisen myötä.

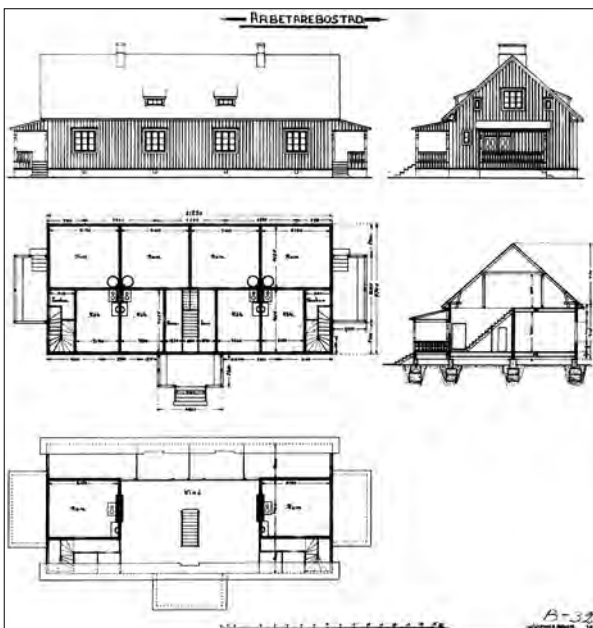


Piirros: Tiina Valpola

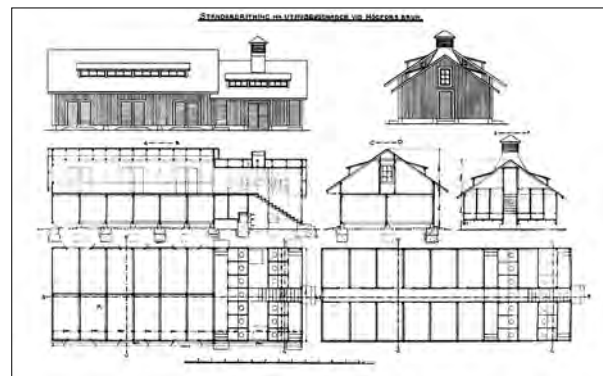
Kirjoittajan laatima puutarhojen rekonstruointipiirros, jota asukkaat voivat hyödyntää puutarhojen hoidossa.

Omakotialueista ratkaisu asutopulaan?

Fagerkullan 1920-luvun tyypitalokorttelien myötä tehdas toi paikkakunnalle mallin kaupunkimaisesta omakotiasumisesta. Vaikka valittu kuuden perheen talotyyppi poikkeaa suuresti omakotitalosta, tehdas onnistui luomaan asuinalueelleen uuden, omakotimaisen asumisen kulttuurin. Omakotiasumisen tavoite toteutui kuitenkin aidosti vasta 1940-luvulla, jolloin tehdas kasvoi rajusti sotakorvaustuotannon siivittämänä. Högforsin uusia tyypitaloalueita kehitettiin yhteistyössä aikakauden puutalotehtaiden ja tunnettujen arkkitehtien kanssa. Myös kunta vastasi asutopulaan rakennuttamalla tyypitaloista koostuvia aluekokonaisuuksia. Ruotsalaisista lahjoitustaloista koostuva ensimmäinen omakotialue syntyi jo sodan aikana. Sodan jälkeiset tyypitaloalueet, joista osa toteutettiin yhteistyössä tehtaan kanssa, sekä



Piirrokses: Tiina Valpolan arkisto



Högforsin tehtaan johtokunnan pöytäkirjoista käy ilmi, että asiantuntijatoimistolta tilattu Fagerkullan tyypitaloalueen suunnitelma valmistui vuoden 1919 aikana. Alkuperäisiä piirustuksia ei ole toistaiseksi löydetty. Kuvissa tehtaan rakennusmestarin vuonna 1927 laatimat työpiirustukset hirsirunkoiselle kuuden perheen asuintalolle sekä kahta asuinrakennusta palvelevalle talousrakennukselle.

